

Total Security System for Accu 400

Accu-400

사
영
메
카
엔

The Technology for Your Future



Accu-400

CONTENTS

1장 Total Security System H/W 사용설명서

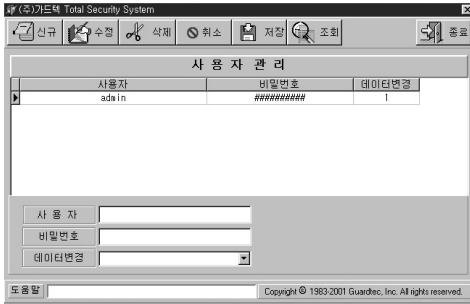
1. 출입통제 프로그램 초기화 및 구성	2
(1) 프로그램 관리	3
1) 사용자 관리	
(2) 시스템 설정	3
1) 터미널 관리	
① 터미널 등록	
② 통신설정	
③ 시간 설정	
④ 터미널 Reset	
⑤ 터미널 초기화	
2) 파라미터 관리	
(3) 출입조건 설정	6
1) 이벤트 관리	
2) 출입문 관리	
① 출입문 코드	
② 출입문 그룹관리	
3) 시간스케줄 관리	

2장 Total Security System 응용 사용설명서

1. 출입통제 프로그램 초기화 및 구성	8
(1) 프로그램 관리	9
1) 사용자 관리	
(2) 기초 설정	9
1) 코드 정의	
① 회사	
② 부서	
③ 직위	
④ 사번	
(3) 출입자 관리	11
1) 출입자 등록	
(4) 출입현황	11
1) 출입현황 조회	
(5) 상태확인	12

(1) 프로그램 관리

1) 사용자 관리



사용자 ID와 Password 및 프로그램 데이터변경 권한을 신규, 수정, 삭제 작업을 하실 수 있습니다. 데이터 변경 권한은 데이터 변경 가능으로 부여하면 로그인후 모든 신규, 수정, 삭제 작업을 할 수 있고, 데이터 변경 불가능으로 권한을 부여

하면 신규, 수정, 삭제 작업을 하지 못하고 이벤트 수집만 할수 있도록 되어 있습니다. 이벤트 수집은 Total_Security_System_App.exe의 이벤트 수집을 참조하십시오.

(2) 시스템 설정

1) 터미널 관리



① 터미널 등록

리더기의 Address를 등록합니다. Default로 터미널 번호 "000"가 등록되어 있습니다. 터미널 번호 "000"는 터미널 등록을 한 모든 리더기를 지칭합니다.

터미널 등록시 터미널 구분은 Local(Accu-400)과 AccuBank(Accu-Bank)로 구분됩니다.

② 통신 설정

통신 포트는 통신 라인이 설치되어 있는 Com-Port를 말합니다. COM1이나 COM2를 선택할 수 있습니다.

Local(Accu-400)은 기본으로 통신 속도 19200bps, 데이터비트 8bit, Even 패리티를 사용하고 있습니다.

③ 시간 설정

리더기의 시간을 설정합니다. 시간설정시 터미널 그룹과 터미널 번호를 입력하시고 시간 설정 버튼을 누르십시오. 전체 리더기의 시간을 설정할 때는 터미널 번호를 "000"로 입력하시고 시간설정을 부분적으로 시간설정을 하실때에는 터미널 번호에 원하는 리더기의 터미널 번호를 입력 또는 등록된 터미널 번호를 더블클릭하시고 시간설정 버튼을 클릭하십시오.

④ 터미널 Reset

리더기의 전원을 껐다가 다시 켜는 것과 같은 작용을 합니다.

⑤ 초기화

리더기가 가지고 있는 출입자 정보, 파라미터 등을 출고 당시의 값으로 되돌립니다. 초기화 시에는 주의를 요합니다. 초기화 ID는 'Admin'으로 설정되어 있습니다. 초기화 후에는 리더기의 모든 정보를 지운후 출고 당시로 돌릴수도 있고, 모든 설정값을 지운후 기존 설정된 값으로 재 설정을 할 수 있습니다.

2) 파라미터 관리



리더기의 동작을 설정합니다. 터미널 선택은 시간설정하는 법과 마찬가지로 모든 리더기의 동작을 한번에 설정할 시에는 터미널 번호를 "000"로 입력을 하시면 되고 특정 리더기의 설정을 변경시에는 특정 리더기의 터미널 번호를 입력하시면 됩니다. 터미널 번호에 대한 도움을 받고자 하실때

는 터미널 그룹 오른쪽의 버튼을 클릭하시면 터미널 번호에 대한 정보를 확인하실 수 있습니다.

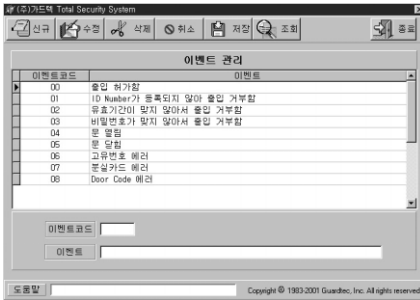
Accu-400 RF Type의 기본 설정을 설명드리겠습니다. 표시선택은 "가로"만이 될 수 있고 카드종류는 기본값인 "NTT"방식을 사용합니다. 기능코드는 리더기의 업무구분을 근태로 적용하였을 경우 해당합니다. 출입통제만으로 사용할 때에는 기능코드 "사용안함"으로 설정을 합니다. 업무기능코드, 카드확인시작, 카드확인길이, MSR ID 시작, MSR ID 길이, 발급횟수 시작, 발급횟수 길이, 카드 확인 사용, 카드확인코드는 Accu-300 MSR Type에서 사용하는 것이므로 Accu-400으로 설정하실 때에는 기본값을 적용시키시면 됩니다. 기본값 적용은 해당 입력창에서 Enter만 입력하시면 됩니다.

수집방법은 Online 수집과 일괄수집 2가지 종류가 있습니다. Online 수집 경우에는 Event(카드 읽힘)가 일어날 때마다 자동수집이 일어나고 일괄수집(Batch)은 Event를 모아두었다가 한꺼번에 수집시에 사용합니다. Key 사용이란 리더기의 KeyPad 사용을 의미합니다. 개인비밀번호도 Key 사용과 동일합니다. 문열림시간은 리더기가 Event당 출입문을 Open하는 시간을 말합니다.

터미널 비밀번호는 리더기 설정시 사용하는 리더기의 비밀번호를 의미합니다. 리더기의 비밀번호 사용방법은 "리더기 매뉴얼"을 참조하시기 바랍니다.

(3) 출입조건 설정

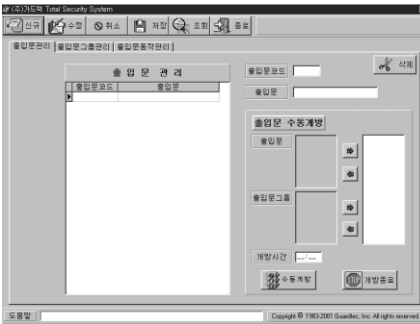
1) 이벤트 관리



Event 수집시 리더기에서 올라오는 이벤트 코드에 대한 설명을 Display하는 곳입니다.

2) 출입문 관리

① 출입문 코드



리더기의 터미널 번호에 대한 설명을 정의하는 곳입니다. User가 터미널 번호를 설정한 후 그 터미널 번호의 위치 등을 입력하여 구분할 수 있습니다.

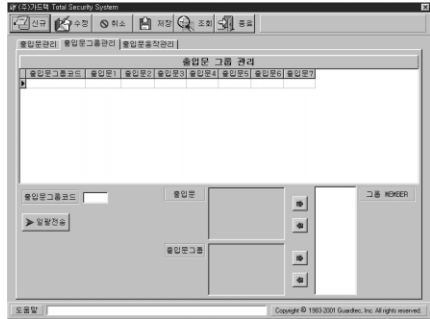
② 출입문 그룹 관리

출입문들을 그룹으로 관리할 수 있습니다.

이 출입문 그룹 관리는 출입자 등록시 기초자료로 활용되므로 출입문에 대한 허용범위를 설정합니다.

예로써 직위 및 부서로 그룹핑을 하여 출입자 등록시 출입문 그룹코드에 의해 출입을 통제할 수 있습니다.

출입문 그룹은 출입문 번호 앞에 '@'의 표시가 붙습니다.



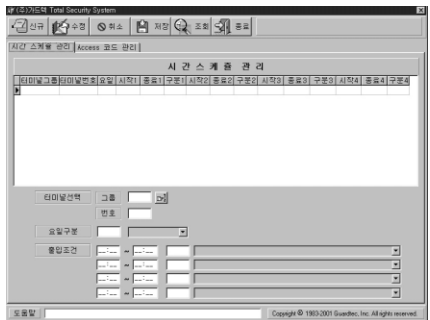
일괄전송 버튼은 리더기를 초기화 하였거나 신규 리더기를 추가 하였을 경우 사용합니다. 초기화 한 리더기에 출입문 그룹 코드를 부분전송(리더기별)을 할 수 있습니다. 또한 전 리더기를 초기화 하였을 경우 전체전송을 할 수 있습니다.

3) 시간스케줄 관리

리더기의 출입조건을 설정합니다. 요일별로 4개씩의 스케줄을 설정할 수 있습니다.

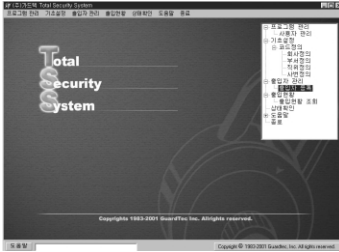
출입조건은 다음과 같습니다.

- Door Open(완전개방)
- Card
- Card 또는 Keypad(사번)
- Card와 Password
- Password와 Card 또는 Keypad

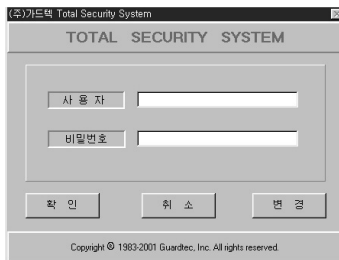


<2장> Total Security System 응용 사용설명서

1. 출입통제 프로그램 초기화면 및 구성



[참고 1] 로그인 화면



프로그램 사용시 User ID와 Password를 Check합니다. Default User ID, Password는 admin으로 되어 있습니다.

로그인 화면에서 로그인 시도가 3번 이상 실패할 경우 자동으로 프로그램이 종료됩니다. 사용자 ID의 신규 발급, 변경, 삭제는 다음장에 설명되어 있는 사용자 관리 편을 참조하시기 바랍니다.

로그인 화면에서는 User ID의 변경은 실행되지 않습니다. User ID와 Password가 기록된 후 Password 변경은 가능합니다.

[참고 2]

모든 폼(form)에서의 통신 상태는 위의 화면 상단에 보여주고 있습니다. 통신에러 발생시 확인해 주십시오.

[참고 3]

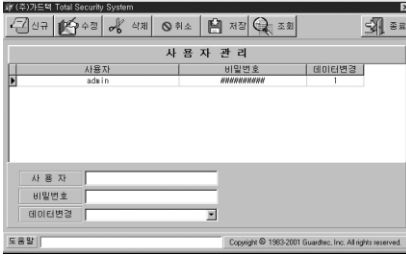
화면에서 보여주고 있는 그림파일 변경을 원하시면 다음과 같은 작업으로 변경하실 수 있습니다.

※ 프로그램 실행시 첫 로그 화면의 그림을 바꾸고자 할 때:

C:\WProgram Files\WGuardTec\WAccu-400 폴더안에 Logo.jpg를 교체하십시오.
단, 파일명은 Logo.jpg로 하셔야 합니다.

(1) 프로그램 관리

1) 사용자 관리



사용자 ID와 Password 및 프로그램 데이터변경 권한을 신규, 수정, 삭제작업을 하실 수 있습니다.

데이터 변경 권한은 데이터 변경 가능으로 부여하면 로그인 후 모든 신규, 수정, 삭제 작업을 할 수 있고, 데이터 변경 불

가능으로 권한을 부여하면 신규, 수정, 삭제 작업을 하지 못하고 이벤트 수집만 할수 있도록 되어 있습니다. 이벤트 수집은 Total_Security_System_App.exe의 이벤트 수집을 참조하십시오.

(2) 기초 설정

1) 코드 정의

출입자 등록시 기초가 되는 코드를 정의하는 부분입니다. 특히 사번 정의부분은 카드번호와 동일한 역할을 함으로 필히 사번 정의를 하셔야 합니다.

① 회사 정의



회사명을 코드로서 관리합니다.
출입자 등록시 기초가 되는 자료입니다.

② 부서 정의



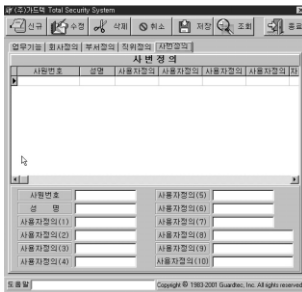
부서명을 코드로서 관리합니다. 출입자 등록시 기초가 되는 자료입니다.

③ 직위 정의



직위명을 코드로서 관리합니다. 출입자 등록시 기초가 되는 자료입니다.

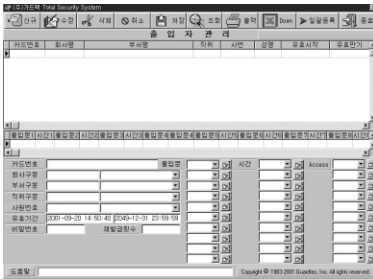
④ 사번 정의



출입자의 사번을 정의합니다. 출입자 등록시 기초가 되는 자료입니다. 사용자 정의 필드들은 사용자가 필요한 값을 저장할 수 있는 장소입니다. 특히 동명이인인 경우에는 이름을 분리할 수 있도록 입력하여 주십시오.

(3) 출입자 관리

1) 출입자 등록



리더기에서 출입가능한 출입자를 등록합니다. 주의 하실점은 기본코드가 되는 회사 정의, 부서 정의, 직위 정의, 사번 정의를 먼저 하시기 바랍니다. 출입문은 출입자가 출입가능한 출입문을 지정합니다. 출입문에 출입문 코드 또는 출입문 그룹 코드를 지정하실 수 있습니다. 출입문 코드는 '###'의 숫자로 표시가 되고 출입문 그룹 코드는 '@###'의 형태로 표시가 됩니다. 출입문 코드나 출입문 그룹 코드를 확인 하실 경우에는 오른쪽 버튼을 누르시면 정의 되어 있는 출입문 코드와 출입문 그룹 코드를 참고하실 수 있습니다.

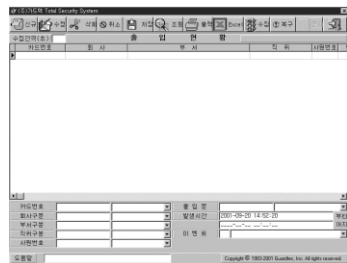
(4) 출입현황

1) 출입현황 조회

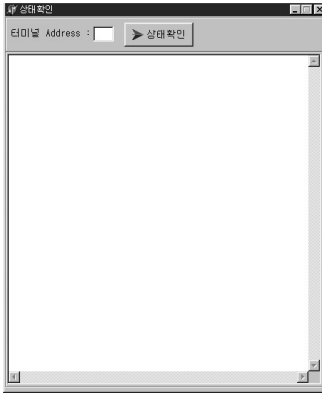
리더기의 Event를 수집시에 사용하는 화면입니다. 수집시에는 터미널로 등록된 리더기의 모든 Event를 수집합니다. 수집간격은 소수점 한자리 (0.1초)까지 적용이 됩니다. 수집후에는 엑셀로 수집자료를 변환하여 이용하실 수 있습니다.

전일 Event에 대해서는 화면에 Display되는 않습니다. 금일 Event만을 Display하게 되어 있습니다. 수집후 원하는 Event를 Display하고자 하실 경우에는 조회 기능을 사용하십시오.

조회시에는 기본값으로 발생시간에 값이 입력되어 있습니다. 조회시 기본값을 지우시고 조회를 하시기 바랍니다.



(5) 상태확인



리더기의 상태를 확인합니다. 리더기에 Setting된 값을 알고자 할 때 사용합니다. 표시되는 값들은 '터미널 Address', '터미널 Type', '업무기능코드 사용여부', '일괄수집/On-Line 수집 여부', 'Key Pad 사용 여부', '개인비밀번호 사용여부', 'Door Open Time', '터미널 비밀번호', '터미널 출입자 등록건수' 등이 표시가 됩니다. 이 기능은 리더기의 상태를 확인하기 위한 기능입니다.